

Mountfield

AZURO WARRIOR 2

3EXX0487



РОБОТ-ПИЛОСОС ДЛЯ БАСЕЙНУ
ІНСТРУКЦІЯ З ЕКСПЛУАТАЦІЇ

Вітаємо з придбанням нового робота-пилососа для басейну 7310 AZURO Warrior 2. Це потужний автономний очищувач, готовий до використання. Він ідеально підходить для басейнів будь-якого розміру і форми в межах своїх технічних характеристик. Пилосос поставляється з плаваючим шарніром, який попереджує заплутування кабелю, а також з великим легкодоступним кошиком для сміття.

Перевірте упаковку та переконайтеся, що деталі не пошкоджені й готові до встановлення.

Ми рекомендуємо перевірити підключення кабелю від пилососа до плаваючого шарніра (Розділ 5). За відсутності або пошкодження будь-яких деталей, зверніться до продавця.

Зміст

01	Технічні характеристики	3
02	Вміст упаковки	3
03	Попередження	4
04	Запуск	6
05	Підключення кабелів	9
06	Очищення фільтрувального кошика	10
07	Очищення імелера	11
08	Усунення несправностей	12
09	Запасні частини	14
10	Креслення запасних частин	15
11	Гарантійні умови	16



Утилізація продукту

Не утилізуйте електричний пристрій разом зі звичайними побутовими відходами! Відповідно до Директиви Європейського Парламенту і Ради 2012/19/ЄС непридатні електричні інструменти повинні збиратися окремо й передаватися на екологічну переробку. Для отримання додаткової інформації про утилізацію пристрою зверніться до місцевих органів влади.

01 Технічні характеристики

Максимальна глибина басейну: 2.5 м максимальний розмір басейну 10 м x 5 м

Вхідна напруга: 100–130 В змінного струму / 200–230 В змінного струму

Вихідна напруга: < 24 В постійного струму

Умови експлуатації

Очищувач призначений для використання в басейнах приватного призначення за наступних умов:

- для використання у воді з температурою від +5 до 36 °С, рекомендована оптимальна температура складає від +13 до 35 °С
- рівень рН води 7.0–7.6
- максимальний вміст хлору 4 мг/л, максимальна солоність води 4000 мг/л

Увага: при застосуванні хімічної шоквої обробки витягніть очищувач з басейну.

02 Вміст упаковки

1. Робот-пилосос для чищення басейну 7310
AZURO Warrior 2 з плаваючим кабелем і шарніром
2. Блок управління / Джерело живлення
3. ІНСТРУКЦІЯ

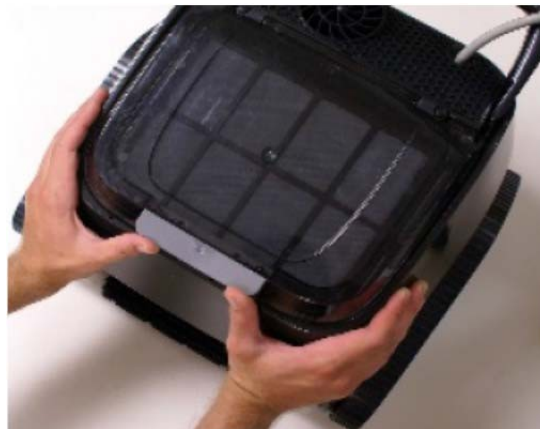


03 Попередження!!

- 3.1 Дотримуйтеся правил безпеки в басейні, що діють в Україні.
- 3.2 Розташуйте джерело живлення на відстані не менше ніж 3.5 м від краю басейну і на висоті не менше ніж 12 см над його поверхнею.
- 3.3 Переконайтеся, що електрична розетка для живлення пілососа відповідає чинним правилам електромонтажу й захищена автоматичним вимикачем залишкового струму на 30 мА.
- 3.4 Захищайте блок живлення від дощу, води та вологи; тримайте його подалі від сонячних променів.
- 3.5 Не вмикайте пілосос, якщо в ньому немає води. Існує ризик пошкодження пристрою та анулювання гарантії PG-pool.
- 3.6 Перед виконанням будь-якого технічного обслуговування пілососа переконайтеся, що джерело живлення відключено від мережі.
- 3.7 Не використовуйте пристрій у разі пошкодження джерела живлення або плаваючого кабелю. У разі виявлення пошкодженого кабелю зверніться до кваліфікованого фахівця для його заміни, щоб уникнути ризику травмування.
- 3.8 Цей пілосос можна використовувати лише з блоком живлення, що входить до комплекту поставки. Завжди використовуйте оригінальні запасні частини.
- 3.9 Не використовуйте пілосос, коли в басейні плавають люди.
- 3.10 Якщо в басейні працює пілосос, не плавайте в ньому. Спочатку вийміть пілосос з басейну.
- 3.11 Якщо ви не використовуєте цей пристрій, вийміть його з басейну.
- 3.12 Не використовуйте пілосос, якщо в басейні увімкнена система протитечії.
- 3.13 Цей пристрій не призначений для осіб, включаючи дітей, з обмеженими фізичними, сенсорними або розумовими здібностями або осіб, яким не вистачає досвіду і знань, за винятком випадків, коли вони знаходяться під безпосереднім наглядом або проінструктовані про безпечне використання пристрою і розуміють його потенційну небезпеку. Дітям заборонено грати з пристроєм. Очищення та технічне обслуговування, що виконуються користувачем, не повинні виконуватися дітьми, що перебувають без нагляду.

ІНФОРМАЦІЯ

- Наші очищувачі призначені для полегшення обслуговування басейну. Однак вони не призначені для очищення басейнів, повних водоростей та листя (наприклад, наприкінці зимового сезону). У такому випадку слід використовувати механічні ручні сачки та інші аксесуари. Перед використанням пілососа очистіть фільтр та імпелер.
- Щітки й ремені зношуються швидше, якщо басейн облицьований плиткою. Тому регулярно перевіряйте їх.
- Використовуючи плаваючий кабель пілососа, повільно й обережно підтягніть його до ватерлінії на краю басейну, поки не дістанете до ручки. За допомогою ручки підніміть очищувач з басейну. Щоб отримати доступ до фільтра, розташуйте руки так, як показано на малюнку. Щоб відкрити кришку, натисніть на неї обома великими пальцями (шукайте відповідне відео на <https://www.youtube.com/@PGpool>).
- Використання у вінілових басейнах з лайнером чи мембраною: деякі вінілові покриття особливо чутливі до зносу поверхні, спричиненого предметами, що контактують з вініловою поверхнею. До таких предметів також можуть належати щітки пілососів для басейнів. Виробник пілососа не несе відповідальності за пошкодження вінілових покриттів.



04 Запуск

* РОБОТ-ПИЛОСОС ПОСТАВЛЯЄТЬСЯ В УПАКОВЦІ В ПОВНІСТЮ ЗІБРАНOMУ ВИГЛЯДІ.



4.1 Відкрутіть ковпачок біля вимикача.



4.2. Вставте кінець плаваючого кабелю в розетку. Зверніть увагу на розташування

вилки та розетки.



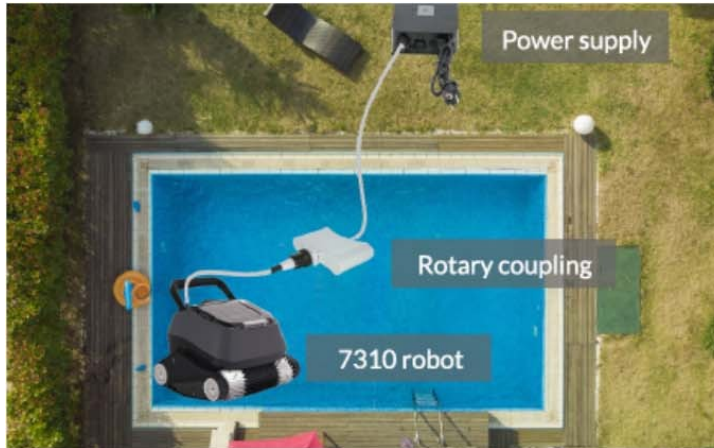
4.3. Щільно закрутіть гайку плаваючого кабелю. Натисніть на перемикач на

блоці живлення – загориться синій контрольний індикатор. Джерело живлення буде активовано.



4.4. Щоб запустити пилосос, натисніть кнопку "Пуск" на верхній панелі блоку живлення.

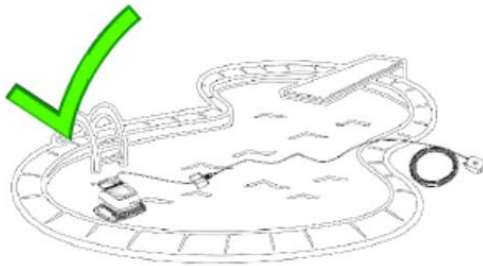
Не запускайте робот-пилосос, якщо він не занурений у воду!



4.3 Встановіть блок живлення посередині між обома кінцями басейну, на відстані не менше ніж 3.5 м від краю басейну і на висоті не менше ніж 12 см над його поверхнею. Важливо: зберігайте джерело живлення в захищеному від сонця місці.



4.4 Переконайтеся у дотриманні умов експлуатації (див. Технічні характеристики). Опустіть очищувач у басейн і зачекайте, поки він повністю зануриться, досягнувши дна. За необхідності занурте пилосос вручну.



4.5 Для забезпечення оптимальної продуктивності розміщуйте пилосос якнайдалі від джерела живлення.

Це відповідна довжина кабелю, необхідна для того, щоб пилосос міг охопити всю територію басейну.

Зменшіть довжину кабелю в басейні до мінімуму, а надлишок кабелю витягніть за межі басейну.

4.6 Підключіть блок живлення до найближчої електричної розетки. Має загорітися синій контрольний індикатор.

4.7 Щоб запустити пилосос, натисніть кнопку "Пуск" на верхній панелі блоку живлення.

Цикл фільтрації триває приблизно 2 години, після чого пилосос вимикається.

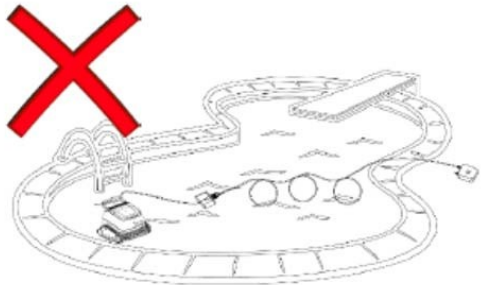
4.8 Щоб вимкнути пилосос, натисніть і утримуйте кнопку "Пуск" протягом 3 секунд.

Крім того, ви можете натиснути на перемикач, розташований на боковій стороні корпусу під синім контрольним індикатором. Якщо ви хочете запустити пилосос знову, зачекайте принаймні 2–3 хвилини.

4.9 Щоб уникнути теплового удару, не виймайте очищувач з води відразу після завершення циклу очищення. Зачекайте принаймні 10 хвилин.

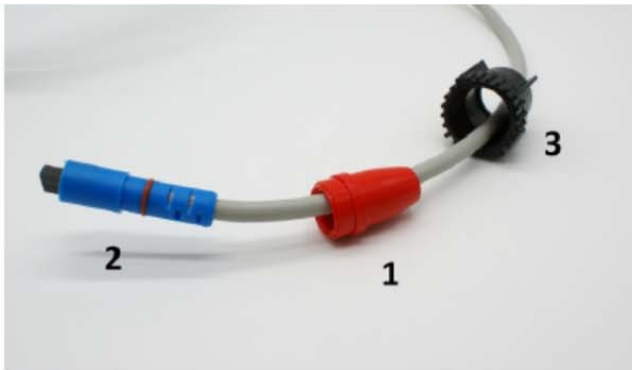
4.10 Якщо пилосос не буде використовуватися протягом деякого часу, від'єднайте плаваючий кабель від джерела живлення, закрутіть захисний ковпачок і зберігайте пилосос у відповідному місці, захищеному від впливу атмосферних явищ, сонячного світла й морозу.

* Якщо блимає червоний або синій контрольний індикатор, див. розділ "Усунення несправностей".



ПРИМІТКА: Якщо залишити в басейні зайвий кабель, це знизить ефективність шарніра і збільшить ймовірність заплутування кабелю.

05 Підключення кабелів



1. Гніздо 2. Синій штуцер 3. Чорна гайка
Щоб під'єднати пилосос до плаваючого шарніра,
зніміть затискач і витягніть синій штуцер з
роз'ємом.



Підключіть синій штуцер до центральної частини шарніра (мал. А).



Вставте і просуньте синій штуцер у шарнір (мал. В).

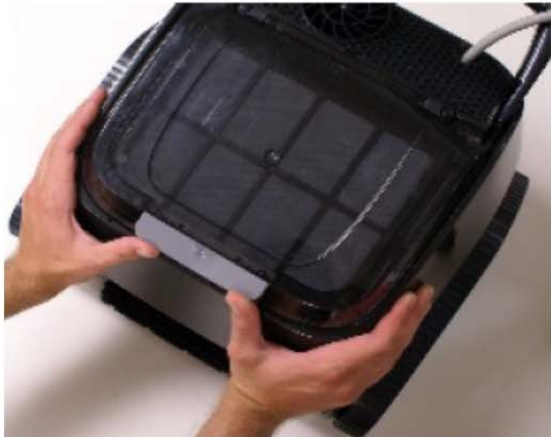


Притисніть гніздо до кінця (мал. С).



Затягніть чорну гайку (мал. D) у напрямку до плаваючого шарніра.

06 Очищення фільтрувального кошика



6.1 Щоб отримати доступ до фільтра, розташуйте руки так, як показано на малюнку. Великими пальцями натисніть на кришку, щоб відкрити її.



6.2 Підніміть кошик обома руками за ручки з боків кошика.



6.3 Потягніть за ручку на передній стороні кошика, щоб відкрити кришку і висипати його вміст.

6.4 Випорожніть сміття, що зібралось в кошику. Промийте зовнішню і внутрішню поверхні фільтра струменем води. Також перевірте і очистіть внутрішню й зовнішню частини пилососа.

6.5 Після очищення закрийте кошик і вставте його назад у пилосос.

Якщо кошик не встановлено належним чином, кришку неможливо буде закрити.

6.6 Натисніть на ручки, щоб зафіксувати кошик у пилососі.



07 Очищення імпелера

Сміття може забити або закупорити імпелер насоса. Накопичене сміття може перешкоджати належній роботі пилососа або навіть пошкодити двигун. Необхідно проводити регулярні візуальні огляди в рамках загального технічного обслуговування пилососа.



7.1 За допомогою плоскої викрутки зніміть кришку решітки.

7.2 Очистіть імпелер

7.3 Встановіть кришку решітки на місце.

08 Усунення несправностей

НЕСПРАВНІСТЬ	МОЖЛИВА ПРИЧИНА	УСУНЕННЯ
Пилосос не дістає дна.	<ul style="list-style-type: none"> - Занурення пилососа в басейн. - Рівень води в басейні. 	<ul style="list-style-type: none"> - Перш ніж увімкнути пилосос, зачекайте, поки він не опуститься на дно басейну. - Якщо рівень води в басейні занадто високий, робот може перевернутися й набрати трохи повітря. У цьому випадку змініть рівень води в басейні.
Пилосос очищає не всі ділянки басейну.	<ul style="list-style-type: none"> - Занадто довгий/занадто короткий кабель в басейні. 	<ul style="list-style-type: none"> Переконайтеся, що довжина плаваючого кабелю в басейні не перевищує необхідної довжини. - Видаліть весь зайвий кабель з басейну і тримайте його поруч із джерелом живлення. - Встановіть робот-пилосос в середині басейну. Якщо ваш басейн овальної або прямокутної форми, центр довшої сторони є центром басейну.
Пилосос не збирає сміття. Імпелер відкидає назад дрібні частинки, такі як пил, бруд тощо.	<ul style="list-style-type: none"> - Недостатня потужність пилососа. - Кошик переповнений/засмічений. - В імпелері або решітці над ним застряг сторонній предмет. - Бруд занадто дрібний, пилосос здатний вловлювати частинки розміром понад 50 мікрон. 	<ul style="list-style-type: none"> - Перевірте кабельні з'єднання. - Очистіть кошик і поверхню фільтра. - Перевірте, чи правильно встановлений кошик (див. розділ "Очищення кошика фільтра"). - Переконайтеся, що в імпелері або решітці над ним не застрягли сторонні предмети. - Перевірте правильність встановлення кошика та притисніть його у разі необхідності. - Пам'ятайте, що фільтрація вашого басейну усуває частинки бруду розміром менше ніж 50 мікрон.
Пилосос рухається лише в одному напрямку.	<ul style="list-style-type: none"> - Ролики або коліщатка пилососа заблоковані яким-небудь предметом, або якийсь предмет впливає на рух пилососа. 	<ul style="list-style-type: none"> - Переконайтеся, що в імпелері над двигуном не застрягли сторонні предмети. - Переконайтеся, що жодні сторонні предмети не перешкоджають гідравлічному контуру, щіткам або ременям на дні та з боків пилососа.
Пилосос не рухається, насос фільтра також не працює. Пилосос не працює.	<ul style="list-style-type: none"> - Пилосос не підключений до джерела живлення. - Він вимкнений. 	<ul style="list-style-type: none"> - Перевірте, чи увімкнено живлення, підключивши інший пристрій до електричної розетки. - Перевірте, чи увімкнено живлення. - Перевірте всі з'єднання пилососа з джерелом живлення.
Насос працює, але пилосос не рухається. Пилосос вмикається, але не рухається.	<ul style="list-style-type: none"> - Відсутнє/недостатнє електроживлення пилососа. - Якийсь предмет блокує ролики, ремені, колеса або шлях пилососа. - Можлива несправність двигуна. 	<ul style="list-style-type: none"> - Вимкніть пилосос з мережі та вийміть його з води. - Відкрийте кришку кошика і вийміть кошик. - Переконайтеся, що в імпелері над двигуном не застрягли сторонні предмети. - Переконайтеся, що жодні сторонні предмети не перешкоджають гідравлічному контуру, щіткам або ременям на дні та з боків пилососа. - Зверніться до служби підтримки клієнтів.

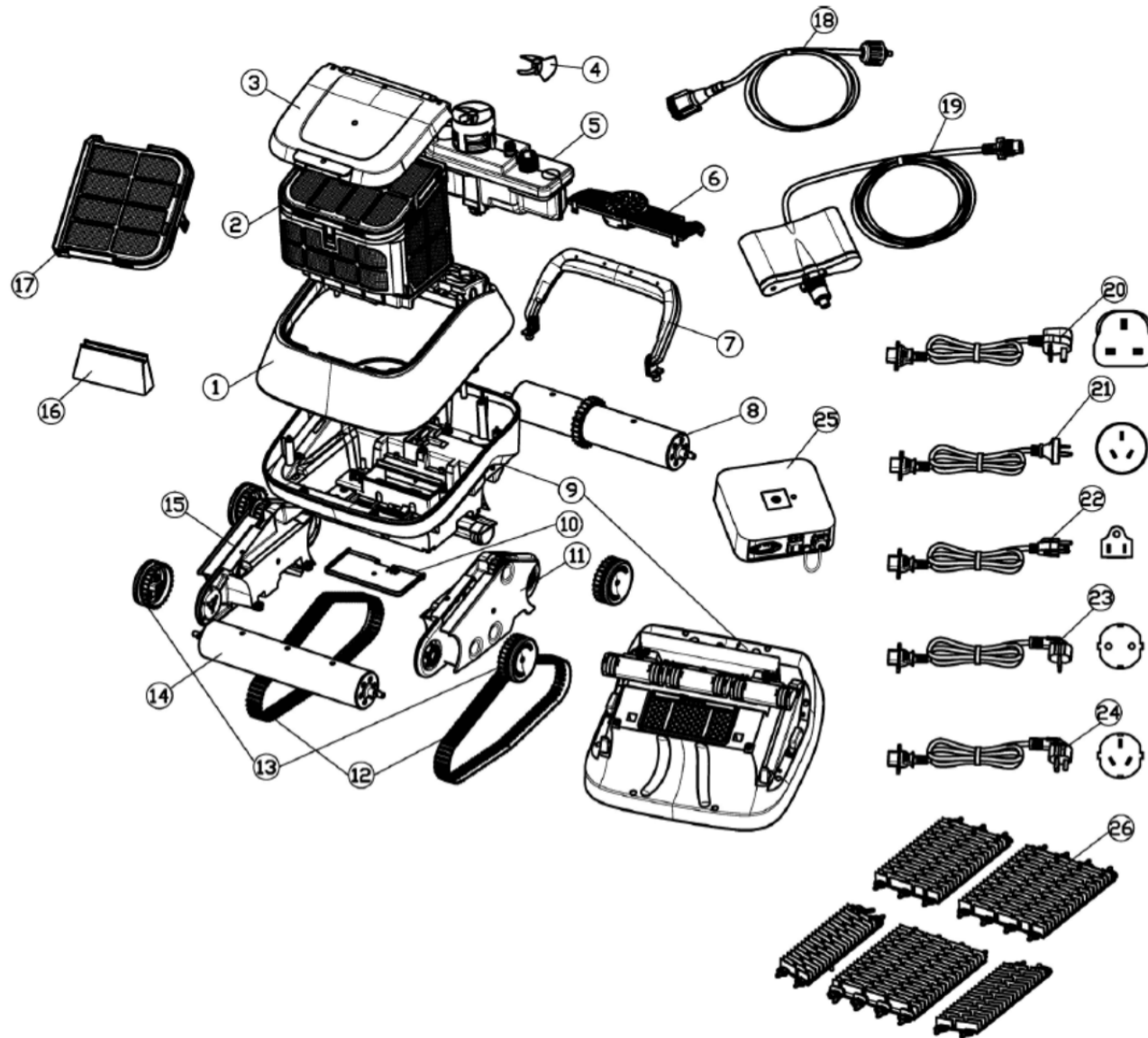
НЕСПРАВНІСТЬ	МОЖЛИВА ПРИЧИНА	УСУНЕННЯ
Пилосос рухається колами.	<ul style="list-style-type: none"> - Пошкоджено ремінь. - Одне з чотирьох бічних коліс пошкоджено або знято. 	<ul style="list-style-type: none"> - Перевірте стан приводних ременів. За необхідності замініть несправний ремінь. - Перевірте колеса, чи закріплені вони болтами на кінцях роликів. Встановіть колеса на ролики і закріпіть їх болтами.
Пилосос зупиняється через кілька хвилин.	<ul style="list-style-type: none"> - З'єднання плаваючого кабелю. - Можливий вихід з ладу плаваючого кабелю. - Можливий витік води у двигун. 	<ul style="list-style-type: none"> - Перевірте плаваюче кабельне з'єднання. Від'єднайте та знову під'єднайте за потреби (див. розділ 5). Перевірте, чи не пошкоджені роз'єми на кінцях кабелів, чи не піддалися вони корозії тощо.
Пилосос рухається повільніше, ніж раніше.	<ul style="list-style-type: none"> - Пилосос занадто важкий. - Недостатній потік. - Кабельні з'єднання. 	<ul style="list-style-type: none"> - Перевірте, чи не заповнений кошик. - Перевірте і, за необхідності, очистіть імпелер насоса або решітку над ним (пропелер на верхній частині пилососа спрямований в сторону ручки). - Перевірте всі кабельні з'єднання (див. розділ про електричні з'єднання).
Індикатори контролю живлення блимають один за одним.	<ul style="list-style-type: none"> - Відсутнє електроживлення. 	<ul style="list-style-type: none"> - Перевірте всі електричні з'єднання (див. розділ про електричні з'єднання). Якщо на з'єднанні присутня волога, дайте йому висохнути, перш ніж під'єднувати його знову. - Увімкніть живлення.
Блимає червоний контрольний індикатор.	<ul style="list-style-type: none"> - Погане з'єднання. - Можлива несправність двигуна. 	<ul style="list-style-type: none"> - Перевірте всі кабельні з'єднання. - Зверніться до служби підтримки клієнтів.
Червоний і синій світлодіодні індикатори блимають одночасно.	<ul style="list-style-type: none"> - Пилосос підключений до джерела електроживлення, але діагностична система виявляє несправність. 	<ul style="list-style-type: none"> - Перевірте правильність і герметичність з'єднань. Якщо проблема не зникає, зверніться до свого дилера pg-pool.com або служби підтримки клієнтів за адресою info@mountfield.cz
Світлодіодний індикатор на джерелі не світиться. Пилосос не працює.	<ul style="list-style-type: none"> - Джерело перегрілося. Тепловий запобіжник відключив джерело живлення. - Немає електроживлення. 	<ul style="list-style-type: none"> - Дайте джерелу охолонути. Після цього живлення має відновитися автоматично. - Перевірте електричну розетку. - Перевір з'єднання. - Зверніться до служби підтримки клієнтів.
Пилосос залишає сліди на дні.	<ul style="list-style-type: none"> - Стан щіток і/або зубчастих ременів. 	<ul style="list-style-type: none"> - Щітки та ремені швидко зношуються. За необхідності перевірте їх і замініть.

Переклад українською здійснено коштом pg-pool.com

09 Запасні частини

№	Код	Опис деталі
1	71000	Верхня кришка, темно-сіра
2	71010	Кошик для сміття (включаючи 16 і 17)
3	71020	Кришка, димчастий колір
4	71040	Імпелер
5	71050	Моторний блок насоса
6	71070	Кришка насоса, чорна
7	71080	Ручка
8	71090	Зубчастий ролик, чорний
9	71100	Нижнє шасі, темно-сіре
10	71110	Клапан швидкого зливу, темно-сірий
11	71120	Ліва бічна кришка, чорна
12	71130	Приводні ремені, чорні – 2 шт.
13	71140	Колеса, сірі – 4 шт.
14	71150	Передній ролик
15	71160	Права бічна кришка, чорна
16	71012	Односторонній вхід
17	71011	Верхній фільтруючий екран
18	33110	Плаваючий кабель довжиною 3 м, сірий
19	33290	Плаваючий кабель з шарніром 13 м
20	36000	Кабель живлення, британський стандарт
21	36001	Кабель живлення, австралійський стандарт
22	36002	Кабель живлення, стандарт США
23	36003	Кабель живлення VDE, європейський стандарт
24	36004	Кабель живлення, китайський стандарт
25	30180	Джерело живлення
26	71180	Набір щіток ПВХ – 5 шт.

10 Креслення запасних частин



11 Гарантійні умови

Виробник надає дворічну гарантію на пошкодження, спричинені дефектами матеріалів або виготовлення, за умови використання відповідно до рекомендованого призначення та інструкцій, що містяться в керівництві користувача. Цей робот-пилосос призначений для використання в приватних басейнах; використання в комерційних цілях не допускається.

Сервісне обслуговування та запасні частини надаються компанією Mountfield a.s. (www.mountfield.cz), а в Україні pg-pool.com. Гарантійний термін починається з дати, зазначеної в рахунку-фактурі, наданому продавцем кінцевому покупцеві при покупці товару. Ця дата може не збігатися з датою доставки товару кінцевому споживачеві. Клієнти зобов'язані надати цей документ при пред'явленні претензій за цією гарантією. Гарантійний термін продовжується на час, протягом якого виріб перебував у гарантійному ремонті.

Застереження про гарантію:

- Пошкодження, спричинені несправною побутовою електропроводкою, нещасними випадками, перевантаженням, неправильним використанням, недостатнім технічним обслуговуванням, несанкціонованим втручанням або внесенням змін, пожежею, затопленням, морозом або стихійними лихами. Пошкодження або поганий стан поверхні басейну або його облицювання.
- Дефекти або пошкодження, спричинені неправильним використанням джерела живлення.
- Звичайний знос виробу або його компонентів, таких як фільтри, циліндри, колеса, ремені, щітки тощо, викликаний звичайним використанням.

Відмова від відповідальності: Ця обмежена гарантія вважається повною гарантією. Жодні інші гарантії не поширюються на цей пристрій. Ця обмежена гарантія надає власнику виробу певні юридичні права, які можуть відрізнятися залежно від країни. За жодних обставин виробник або продавець не несуть відповідальності за непрямі, спеціальні або випадкові збитки будь-якого виду, включаючи тілесні ушкодження, матеріальні збитки або пошкодження і втрату самого пристрою. Ні виробник, ні продавець не несуть відповідальності за будь-які додаткові витрати, які можуть виникнути під час встановлення або технічного обслуговування пристрою. Продавець може стягувати плату за доставку, запчастини або оплату праці, якщо не буде підтверджено гарантійний дефект.

У деяких країнах не допускається виключення або обмеження випадкового або непрямого збитку або гарантій. Вищевказані обмеження можуть застосовуватися і до вас. Всі інші гарантійні умови зазначаються в контракті чи договорі публічної оферти між постачальником і покупцем.